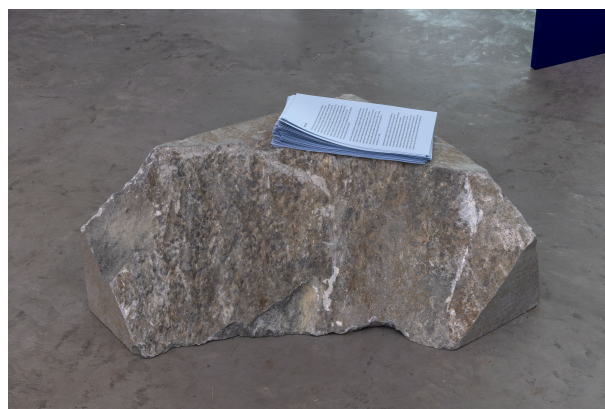


Alle lener seg mot noe 2024

Lisa Størseth Pettersen



Naboer/hvisking/Jeg har vært her før (J.B. Priestley 1937)/Søiler/ekko/korsang/en pensjonert kollegas yndlingssang/lys/barnehageansatte kjørende i biler/rasteplasser i blå glitter-triton/pågående dokumentasjon i stein/repetisjon og brødskiver/
Sted: UKS/varighet 3 mai-16 juni 2024/variable størrelser



- Fotodokumentasjon av verk. Over: Steinhugger dokumenterer utstillingen, nabo holder arbeidslys. Under t.h: instruksjonskort gitt til besøkende av nabo. under t.v: utstillingstekst på kleberstein. Foto: Øystein Thorvaldsen



Verket ble laget til Unge Kunstneres Samfund og tok form som utstilling i perioden 3 mai til 16 juni. Verket var performativt med et gjennomgående hendelsesforløp igjennom utstillingsperioden og inkluderte blant annet fire kor og en solist, barnehageansatte i oslo kommune, naboer av UKS, en steinhugger og lyssettingen fra 'Jeg har vært her før' (J.B. Priestley) oppført på samme sted i 1937.



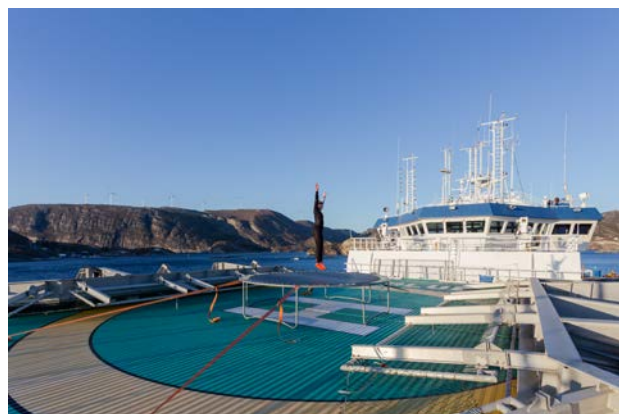
- Fotodokumentasjon av verk. Over: repeterende korsang, under t.v: lyssetting fra 'Jeg har vært her før' (J.B.Priestley 1937), under i midten: koreografert kjøretur, under t.h: søile kledd i skiver av brød.Foto: Jan Khur

Luftslott En performativ hendelse og inskripsjon i fjell 2022

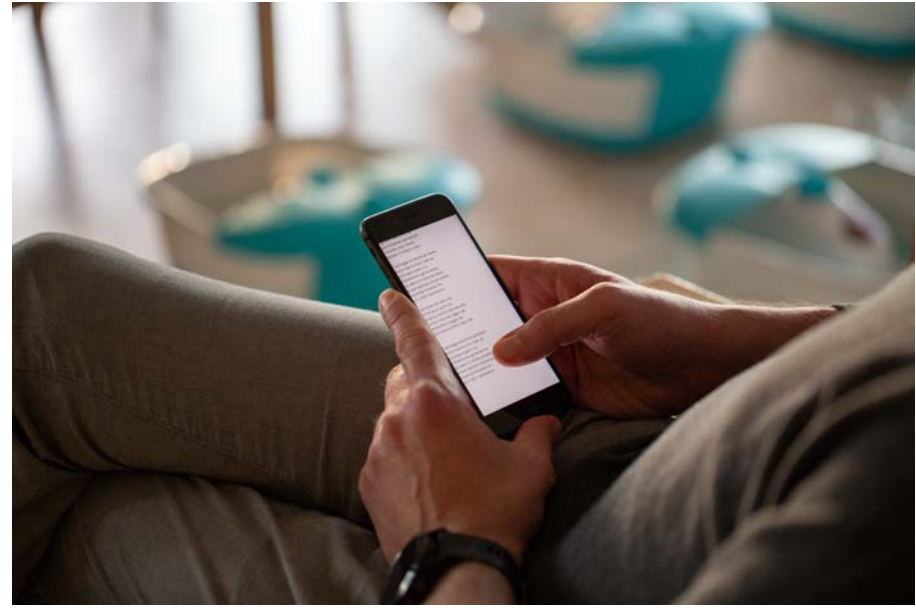
Lisa Størseth Pettersen



*Hav/ 20 elektriske
fotbad/ solnedgang/ et
offshoreskip fra 1980/
geologisk tid/ en
nattevakt som hopper
inn og ut av horisonten
og 'et luftslott på
månen' (Otto Nielsen
1934) lest høyt av
kultursjefen i Åfjord
kommune en gang hvert
15 minutt/ varighet: 3
timer/ Sted: Stoksund
trygdepensjonat/
Variable størrelser*



- Dokumentasjonsfoto av verk, nattevakt på trampoline på helidekket til offshoreskipet Geco Bluefin. Foto: Lili Zaneta



Verket ble laget til Stoksund trygdepenjonat, som er en enhet bestående av omsorgsboliger/ trygdeboliger i Åfjord kommune. Arbeidet var en forlengelse av et kunstneropphold og på forespørsel av kommunen. Det ble laget primært for beboere, ansatte, venner og naboer av Trygdepensjonatet.

- Fotodokumentasjon av verk, Over t.v: publikummer med kikkert. t.h: kultursjefen leser 'et luftslått på månen'. Under: Steinhugger hugger inskripsjon i fjellet i hagen til trygdepensjonatet. Foto: Lili Zaneta



*Is it the sea?
(Bonnie prince
Billie 2008)/
korøvelse/ LP-
spiller/ flo/
repetisjon/
fiskekvote/ Ila
fiskemottak/
Varighet: 2 timer/
variable
størrelser*

Arbeidet var en del av serien slow education, en rekke lytte seanser med Lp samlingen til Trondheim Folkebibliotek som utgangspunkt. Initiert av Annett Busch, Prerna Bishnoi og Stian Stakset.

- Stillbilde fra videodokumentasjon, korøvelse som del av verket.



Verket var en performativ (lytte) øvelse hvor live-versjonen av låta 'is it the sea?' ble spilt på en LP spiller inne på fiskemottaket med åpen port om igjen og om igjen under hele varigheten av verket. Damekoret Hedda sin første korøvelse med den samme sangen og sang den repeterende gjennom hele verket, sterkere og sterkere dess tryggere de ble. Samtidig kom fiskere inn med dagens fangst i fiskemottaket for veiing og avlevering. Som dokumentasjon og del av arbeidet var det også to filmfotografer med lydoptaker som gikk inn og ut av verket.



- Stillbilder fra videodokumentasjon

04:43 - 22:59 2021 En hendelse fra morgen til kveld



*Mercedes CLA shooting 2016
modell/ tid/ repetisjon/ unisone
stemmer/ dj/ slagverk/ Heimdal
politi/ The Benny's Donut/ Rema
1000/ kassegitar og sangen 'its
happening again (Agnes Obel
2016)/ Varighet : 18 timer, 16 min/
Sted: ulike steder i og utenfor
Heimdal Sentrum/ variable
størrelser*

- Dj Bessi, Grusvei v Løvaas Gård 25 min/Stillbilde fra videodokumentasjon

Den samme sangen ble spilt og fremført på ulike steder med ulike aktører med tilknytning til Heimdal, som en repetitiv bevegelse i tidsrommet 04:43-22:59, som er tidspunktene første og siste lokaltog ankommer og drar fra Heimdal stasjon. Arbeidet var en del av Heimdal kunstforenings midtsommerfestival hvor jeg ble invitert av kuratorduen slåpåkunst (Inga Skålnes og Carlos Correia) til å gjøre et arbeid.



- Damekoret Hedda på taket av Heimdal senteret 17 min

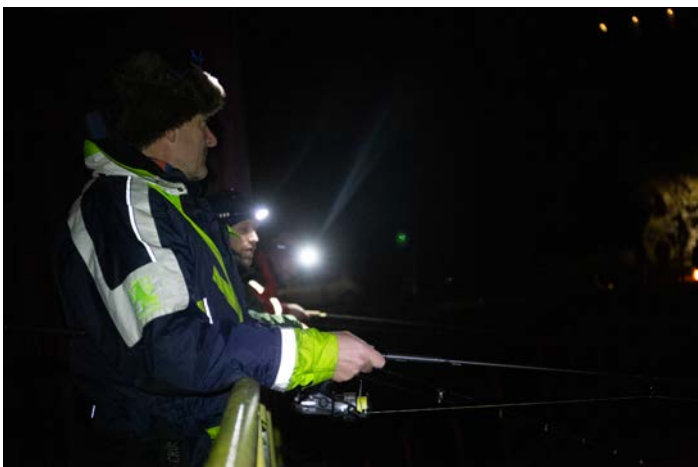
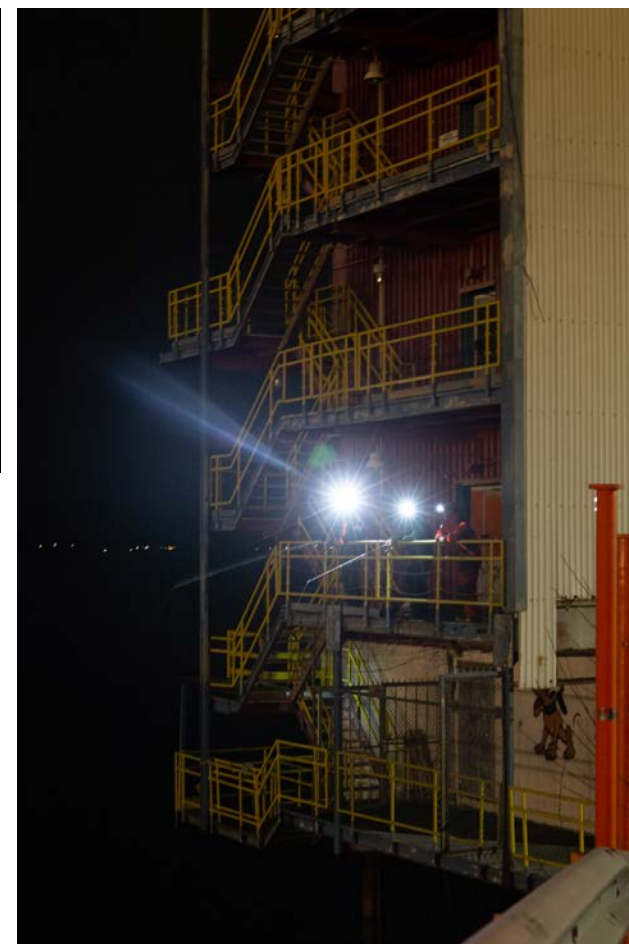
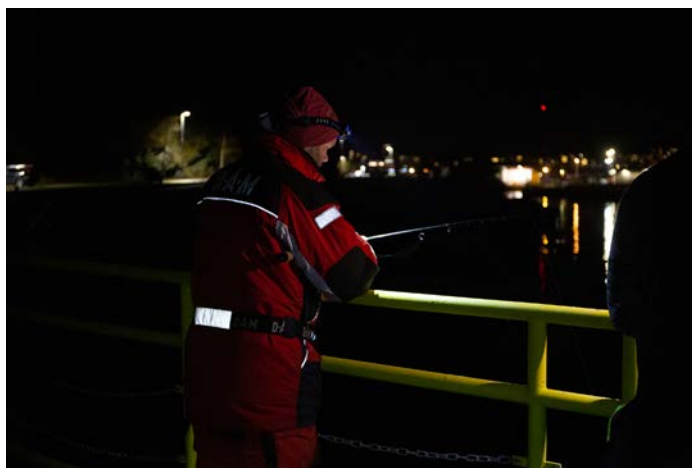
- Mercedes CLA shooting 2016 modell Heimdal kunstforening 9.18 min /Stillbilder fra videodokumentasjon

Fiske/stjerne konstellasjon 2020

*Led-lys/ redningsvester/
makrell/ kokt reke/
fiskestenger/ hav/ himmel/
variable størrelser*

Del av «albuefox liminale» en gruppeutstilling initiert av Mette Brehm og Anna Ida Pezzot på den utfasede oljeplattformen albueskjell ved Ladehamneren i Trondheim.

Jeg inviterte ti sportsfiskere til å fiske fra plattformen, som vanligvis er et avsperrt område uten adgang. Samtidig som de fisket lyste de opp plattformen med hodelyktene sine.



- Fotodokumentasjon av verk, fiskere på oljeriggen albueskjell

Trundhiems miraculeuse spectachel 2020

Grunnfjell, tyggegummi, glass, stearinlys, sang

Variable dimensjoner



- Fotodokumentasjon av verk under fremførelse av herrekoret ledet av JanTryman



Arbeidet besto av en skulptur, en sangtekst (trundhiems miraculeuse spectachel 1697) og en fremførelse av sangen av ulike sangere og kor på forskjellige tidspunkt i løpet av utstillingsperioden. Skulpturen består av grønnstein, som er en metamorf bergart, særlig utbredt rundt Trondheim, et brennende lys, tygget tyggegummi og fem ark med de til sammen 20 versene til en skillingsviser fra 1600 tallet som tar utgangspunkt i et skipsforlis i Trondheimsfjorden. Sangens funksjon kunne i sin tid ha vært å formidle nyheten om forliset men kan også være ren diktning.



Modern Loneliness (Lauv) 2020

Åpen koreografi/ saddest songs 2020/ live radiosending/ arbeidskjøretøy / skribent / droneflyver / fotograf / Risvollan Borettslag / 45 minutter på en Mandag/ variable størrelser

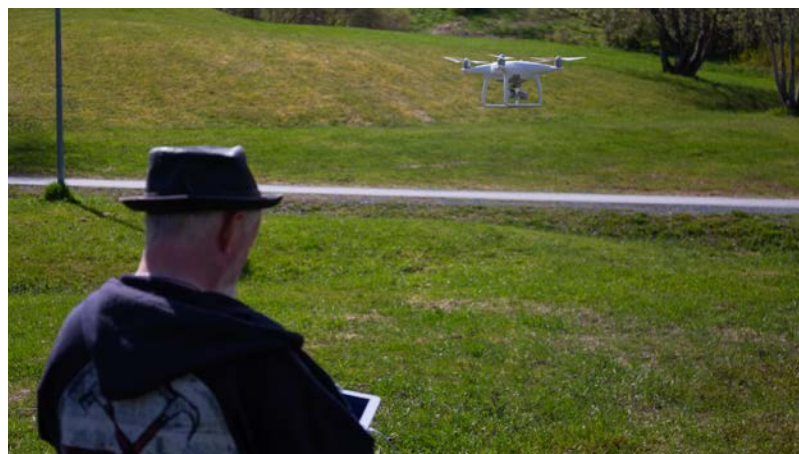
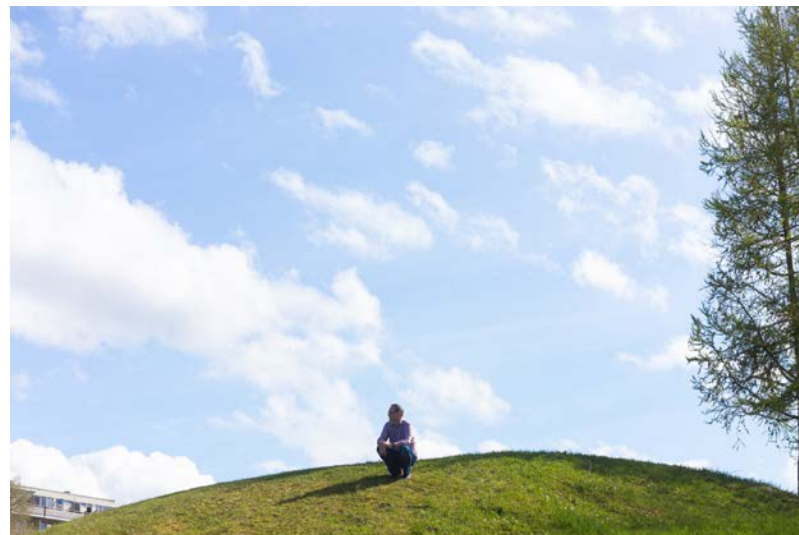
Skribent / Mari Oseland

Fotograf / Nadia Caroline Andersen

Droneflyver / Jostein Berg

Sjåfør / Roger Kvam / Håkon Ebbesen / Roald Ahlberg/ Snorre Glåmbu / Lisa Størseth Pettersen

Radio Vert / Terje Bidtnes





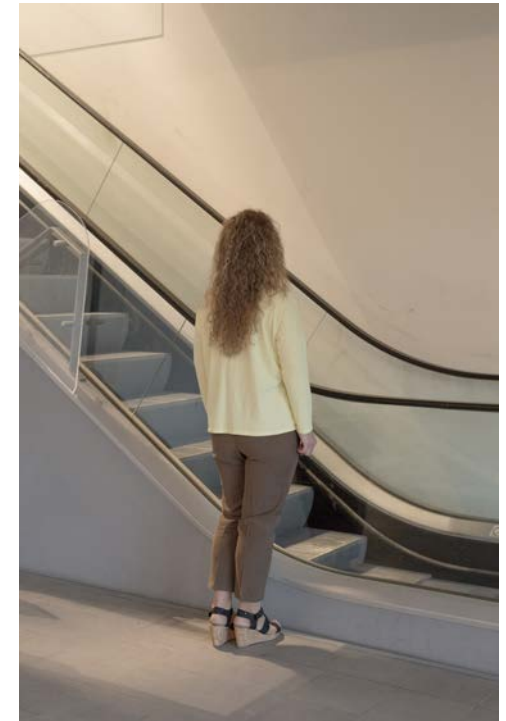
Funnet spilleliste distribuert som en del av direkte radiosending på Radio Trøndelag. **'Sad songs 2020 playlist-Top depressing songs 2020'** (red music)

- **Everything I wanted**, Billy Eilish (O´Connell / O´Connell,2019)
- **What If I Told You That I Love You**, Ali Gatie (Gatie / Wishkoski / Schofield, 2020)
- **Before You Go**, Lewis Capaldi (Kohn/ Capaldi / Kelleher / Pledsted / Barnes,2019)
- **To Die For**, Sam Smith (Napes / Eriksen / Smith / Hermansen,2020)
- **Falling**, Harry Styles (Styles / Hull, 2019)
- **Selfish**, Madison Beer (Boland / Daniels / Dussoliet / Clampitt / Beer, 2020)
- **Who** (feat.BTS) Lauv, BTS (Leff / Besson / Koehlke / Seavey / Marais / Kelman, 2020)
- **Memories**, Maroon 5 (Levine / Hindlin / Bellion / Johnson / Pollack / Johnson / Ford, 2019)
- **Someone You Loved**, Lewis Capaldi(Kohn / Capaldi / Kelleher / Roman / Barnes, 2018)
- **Lose You To Love Me**, Selena Gomez (Gomez / Tranter / Fredriksson / Larsson / Michaels, 2019)
- **How do you sleep?**, Sam Smith (Salmanzadeh / Martin / Smith / Kotecha, 2019)
- **If The world was ending** -feat. Julia Michaels JP, Julia Michaels Saxe (Saxe / Michaels 2019)
- **Modern Loneliness**, Lauv (Leff / Simpson / Matosic / Pollack / Elizondo, 2020)

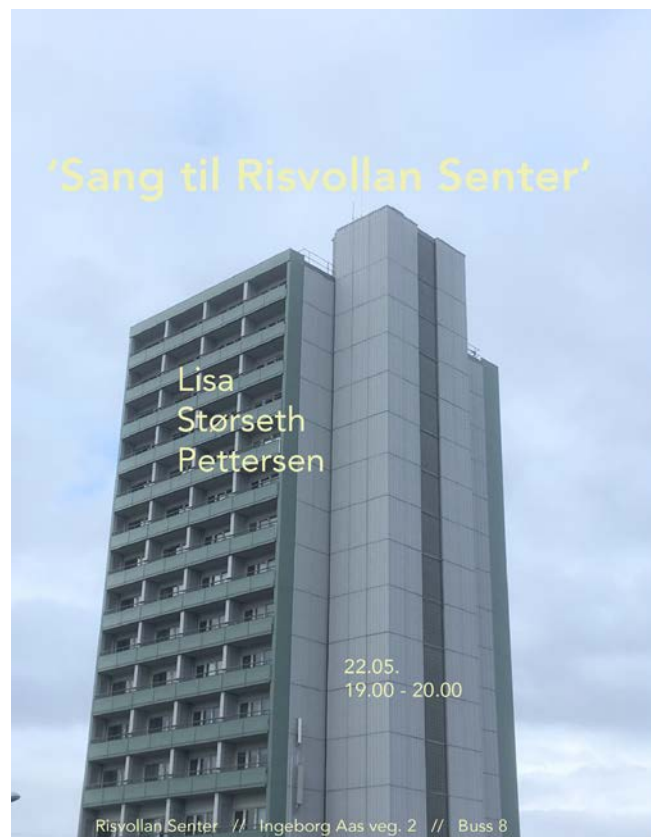
Sang til Risvolla Senter 2019

*Performativ hendelse
popsang/repetisjon/lysstoffrør/én time*

Sang til Risvolla senter var en performativ hendelse 22 mai 2019 med en varighet på én time. To lokale sangere fra Risvolla sang a capella til bygningsmassen uten forsterker/mikrofon. Sangen ble sunget i tre minutter, med en pause på tre minutter for så og synges igjen i tre minutter og fortsatte med den rytmen i én time. Ved de tre inngangene til bygget sto det beboere fra området og holdt lysstoffrør med strøm trukket fra bygget og lyste tilbake inn i bygningen.



- Dokumentasjon fra generalprøve



'Sang til Risvollan Senter'
Lisa Størseth Pettersen

Et hvert miljø er i vibrasjon. Forestill deg en blokk av romtid, en sang, en gest, en bevegelse i rommet opprettholdt av en periodisk repetisjon.

'Sang til Risvollan Senter' er en performativ portal bestående av en popsang ('cosmic love' Florence Welch og Diana Summers, 2009) repetisjon og lysstoffrør

Risvollan Senter (Høyblokka) ble bygd i 197-73 som en del av Risvollan Borettslag som består av 1113 leiligheter. Høyblokka inneholder foruten sine 55 leiligheter; sentrale funksjoner som matvarebutikk, bibliotek, legekontor og treningssenter. Bygningen strekker seg femten etasjer over områdets en til fire etasjers rekkehus. Risvollan Borettslag inkludert Risvollan senter er planlagt og tegnet av Brantenberg, Brantenberg og Hiorthøy.

Lisa Størseth Pettersen er første års Masterstudent ved Kunstakademiet i Trondheim, NTNU
Arbeidene hennes utforsker sted gjennom kontekst spesifikke performative hendelser
Og ønsker å forsterke og aktivere eksisterende kvaliteter og strukturer i offentlig rom og hverdagslige situasjoner. Samarbeid og godvilje fra naboer; venner; familie, eiendomsmedglere, vaktmestere, arkitekter og andre beboere i området utgjør en sentral del av hennes arbeid.

Risvollan Senter 22.05 19.00-20.00
Buss 8 stopp 'Risvollan Senter'
Øl på Capri Pizzarestaurant etter hendelsen

- Invitasjon